

Приложение 1

1.1 Теоретическая часть – самостоятельное изучение материалов по темам, документы выложены на странице мероприятия <https://vk.com/event216502669>

1.2 Учебный план программы подготовки по организации аварийно-спасательных работ силами туристской группы.

Программа разработана специально для серии обучающих семинаров, организованных Сектором по безопасности БашРМКК ФСТ РБ с целью повышения уровня безопасности на туристских маршрутах, а также привития слушателям навыков безопасного прохождения препятствий природного характера.

№	Дисциплина	Обучение, часы		
		всего	теория	практика
1	Аварийно-спасательные работы в горно-таежной местности с использованием подручных средств	8	1	7
2	Первая помощь и психологическая подготовка ¹	3	2	1
3	Организация укрытий для аварийной ночевки в зимней тайге	5	1	4
Итого		16	4	12

Примечание:

¹ - При проведении занятий по первой помощи и психологической подготовке учитываются знания, полученные на теоретических и практических занятиях в школах повышения квалификации кадров ФСТ РБ.

№	Наименование разделов, дисциплин и тем	Итого, часов	Самост., часов	Практич. занятия
1	БЕЗОПАСНОСТЬ В СПОРТИВНОМ ТУРИЗМЕ			
1.1	Причины возникновения и виды опасных ситуаций природного характера в горно-таежной местности Южного Урала	0,25	0,25	
1.2	Причины аварийных ситуаций (анализ тактики и технических приемов)	0,25	0,25	
2	ПЕРВАЯ ПОМОЩЬ И ПСИХОЛОГИЧЕСКИЕ АСПЕКТЫ			
2.1	Оказание первой доврачебной помощи	1,5	1	0,5
2.2	Преодоление эмоционально-стрессовых перегрузок	0,75	0,5	0,25

3	АВАРИЙНО-СПАСАТЕЛЬНЫЕ РАБОТЫ			
3.1	Особенности организации спасательных операций силами туристской группы	2		2
3.2	Действия автономной группы во время и после аварии	3,5	0,5	3
3.3	Изготовление средств транспортировки из подручных средств	2		2
4	ЭЛЕМЕНТЫ ВЫЖИВАНИЯ В ПРИРОДНОЙ СРЕДЕ			
4.1	Организация аварийных укрытий в условиях зимнего леса	4,5	0,5	4
5	ВЗАИМОДЕЙСТВИЕ ГРУППЫ ТУРИСТОВ СО СПАСАТЕЛЯМИ			
5.1	Взаимодействие с МЧС (регистрация, записки на маршруте, контроль сроков)	0,25	0,25	
5.2	Взаимодействие с авиацией (сигналы и знаки, подготовка площадки)	0,5	0,25	0,25
6	РЕШЕНИЕ СИТУАЦИОННЫХ ЗАДАЧ			
6.1	Комплекс тематических задач по аварийным ситуациям в туризме	0,5	0,5	
	ВСЕГО	16	4	12

Приложение 2

План проведения выездного Семинара

Дата и время	Проводимые мероприятия
19 ноября	
08.00 – 09.00	Сбор участников на площади перед вокзалом, пеший марш либо доставка автобусом к месту начала занятий
09.00 – 09.30	Общее построение, формирование учебных отделений, инструктаж по безопасности
09.30 – 11.30	Выполнение заданий в процессе следования по маршруту.
11.30 – 14.00	Постановка лагеря, приготовление и прием пищи
14.00 – 17.00	Занятия по изготовлению и применению средств транспортировки пострадавшего из подручных материалов и туристского снаряжения
17.00 – 19.00	Занятия по оказанию первой помощи (помощь при переохлаждении)
19.00 – 20.00	Перерыв на отдых, приготовление и прием пищи
20.00 – 23.00	Комплексные занятия по всему учебному материалу (в составе отделений). По окончании – краткий разбор в каждом отделении
23.00 – 24.00	Тематические беседы, обмен опытом

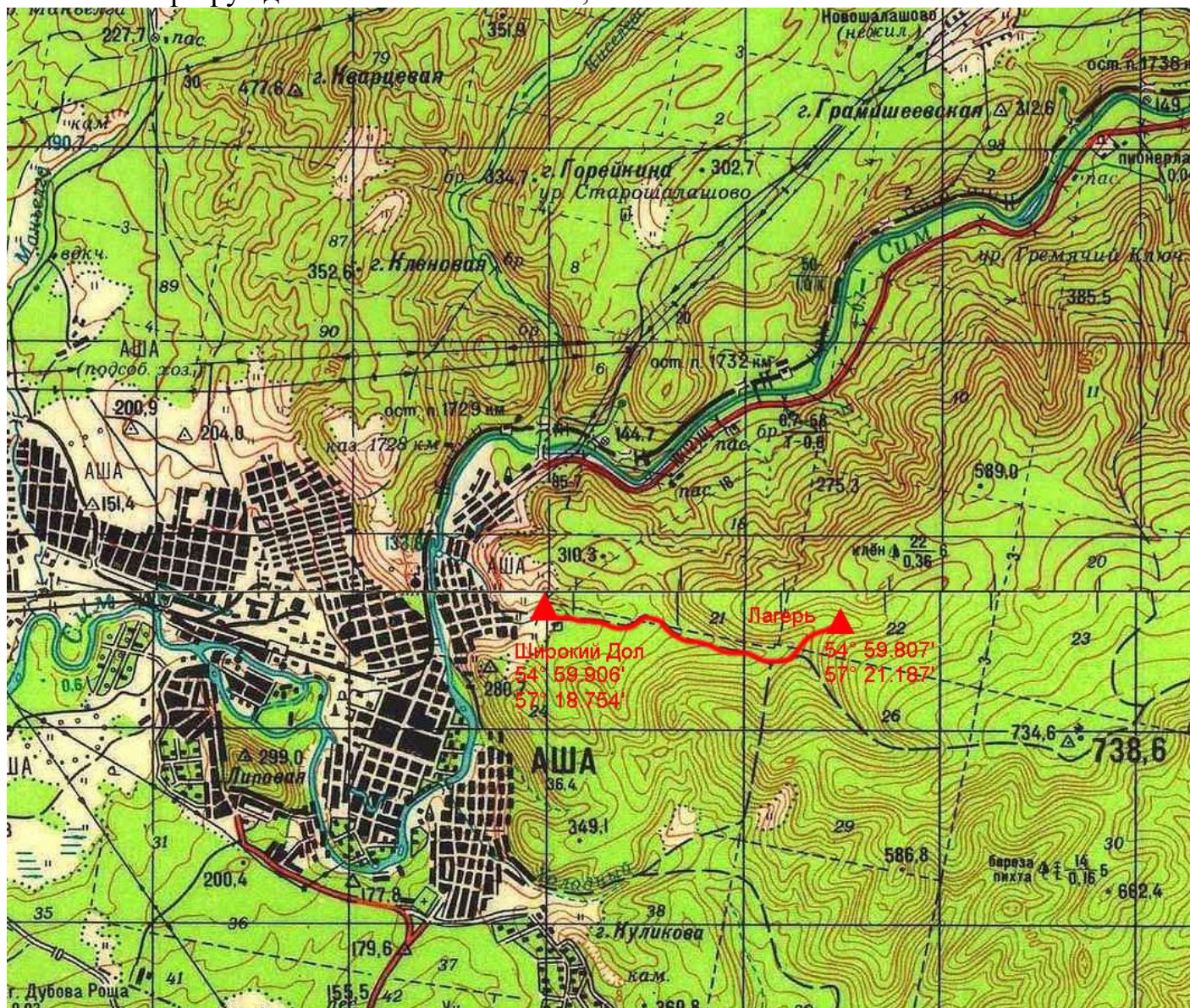
20 ноября	
00.00 – 08.00	Отдых для всего состава семинара
08.00 – 10.00	Приготовление и прием пищи, постановка учебных задач
10.00 – 11.00	Технические приемы при организации навесной переправы
12.00 – 13.00	Эвакуация лагеря, выход на учебный транспортировочный маршрут
13.00 – 16.00	Транспортировка пострадавшего по пересеченному рельефу в экспедиционном режиме, занятия по взаимодействию с авиацией (подготовка площадки, действия способствующие успешной посадке вертолета)
16.00 – 17.00	Общее построение, закрытие семинара и выдача справок
17.00 – 18.00	Пеший марш в составе отделений до вокзала г. Аша

Приложение 3

Схема района проведения Семинара.

Ниже приведен фрагмент топографической карты N-40-031, М1:100000 (сторона квадрата – 2 км., изометрические линии – через 20 м.).

Красными треугольниками отмечены место старта и расположения лагеря, красной линией – маршрут движения на местности, согласно плана.



Приложение 4

Координаты местности в районе Ашинских скал:

Наименование объекта	Значение N	Значение E
Вокзал Аша	54.995713°	57.266535°
Широкий Дол	54.998441°	57.312563°
Брод 1	54.997974°	57.328227°
Поворот с дороги	54.994194°	57.344327°
Брод 2	54.994779°	57.345937°
Поляна под скалами	54.996777°	57.353122°

Руководитель семинара:
МС по туризму
Старший инструктор

О.Г. Лукьянов